

# Nowy pawilon Zakładu Opiekuńczo-Leczniczego otwarty w Białej Podlaskiej



**POLSKI  
ŁĄD**

**12 września 2025 roku** mieszkańcy Białej Podlaskiej i pacjenci Wojewódzkiego Szpitala Specjalistycznego byli świadkami wyjątkowego wydarzenia. Tego dnia **uroczyście otwarto nowy, jednokondygnacyjny budynek Zakładu Opiekuńczo-Leczniczego (ZOL)** w ramach Ośrodka „Domowy Szpital” przy ul. Spółdzielczej 5.

Inwestycja powstała w odpowiedzi na rosnące zapotrzebowanie na usługi zdrowotne dla osób starszych, wynikające z procesów demograficznych w województwie lubelskim. Coraz częściej pacjenci, którzy zakończyli hospitalizację, wymagają nie tyle intensywnego leczenia szpitalnego, ile długoterminowej opieki i rehabilitacji. Nowy pawilon pozwoli im na płynne przejście z oddziału szpitalnego do ZOL, bez konieczności poszukiwania miejsc w odległych ośrodkach.

Nowy budynek oferuje 35 łóżek, co zwiększy bazę ZOL z 60 do 95 miejsc. Znajdują się tu sale 2- i 3-osobowe, a także jednoosobowe pokoje o podwyższonym standardzie – z aneksem kuchennym, częścią wypoczynkową i łazienką. Pacjenci i personel mają do dyspozycji przestronne pokoje kąpielowe, obszary pielęgniarstwa, socjalne i magazynowe. Budynek połączono łącznikiem naziemnym z istniejącym kompleksem „Domowego Szpitala”, co zapewnia wygodę i ciągłość opieki.

Dyrektor Wojewódzkiego Szpitala Specjalistycznego w Białej Podlaskiej Artur Koziół podkreślił strategiczne znaczenie inwestycji:

– „Dzięki nowemu pawilonowi pacjenci po zakończeniu hospitalizacji będą mogli płynnie przejść do opieki długoterminowej. Zwiększymy dostępność do naszych oddziałów, a proces kompleksowego leczenia stanie się bardziej efektywny. Nowe 35 łóżek oznacza możliwość przyjęcia około 160 pacjentów rocznie, co skróci kolejkę oczekujących do ZOL aż o 60%.” – zaznaczył Dyrektor.

Szczególną uwagę zwrócono na nowoczesne rozwiązania techniczne. – „Na wyposażeniu znalazły się m.in. podnośniki stałe, dzięki którym jedna osoba z personelu może bezpiecznie przenieść pacjenta np. do łazienki. To ogromne ułatwienie zarówno dla chorych, jak i opiekunów” – podkreślała podczas uroczystości Danuta Matwiejczuk, Kierownik Zespołu Opieki Medycznej „Domowy Szpital”.

Budowę zrealizowano w ramach projektu „Budowa nowego pawilonu opieki długoterminowej w celu zwiększenia dostępności pacjentów do ZOL w Wojewódzkim Szpitalu Specjalistycznym w Białej Podlaskiej”.

- Wartość inwestycji: 6.973.854,00 zł
- Dofinansowanie z Rządowego Funduszu Polski Ład - Programu Inwestycji Strategicznych: 5.927.775,90 zł
- Środki własne Województwa Lubelskiego: 1.046.078,10 zł

Umowę na realizację podpisano w marcu 2024r., a prace zakończono pod koniec sierpnia 2025r.

Otwarcie towarzyszyła podniosła atmosfera. W programie znalazły się wystąpienia gości, wręczenie pamiątkowych statuetek, poświęcenie budynku oraz uroczyste przecięcie wstęgi. W wydarzeniu uczestniczyli m.in. Grzegorz Bierecki – Senator RP, Monika Pawłowska – Poseł na Sejm RP, Jarosław Stawiarski – Marszałek Województwa Lubelskiego, Jarosław Kwasek – Członek Zarządu Województwa Lubelskiego, Małgorzata Skrok – Dyrektor Departamentu Zdrowia i Polityki Społecznej Urzędu Marszałkowskiego Województwa Lubelskiego, Dariusz Litwiniuk – Kierownik Fili Urzędu Marszałkowskiego Województwa Lubelskiego w Białej Podlaskiej, Przewodniczący Rady Społecznej Wojewódzkiego Szpitala Specjalistycznego w Białej Podlaskiej, Jerzy Szmit – były Podsekretarz Stanu w Ministerstwie Infrastruktury i Budownictwa, Marcin Mazuryk – Prezes Spółki PKS Międzyrzec Podlaski oraz przedstawiciele duchowieństwa, administracji, pracownicy szpitala oraz mieszkańcy Białej Podlaskiej.

Dyrektor placówki, Artur Koziół, z wdzięcznością podziękował wszystkim, którzy przyczynili się do powstania nowego pawilonu:

– „Serdecznie dziękuję wszystkim, którzy przyczynili się do tego, że możemy dziś świętować otwarcie nowego budynku. Szczególne słowa uznania kieruję do Pana Jarosława Stawiarskiego, Marszałka Województwa Lubelskiego, którego determinacja i konsekwencja pozwoliły na pozyskanie środków z Polskiego Ładu i zapewnienie wkładu własnego województwa lubelskiego. Dziękuję również Senatorowi RP Grzegorzowi Biereckiemu za nieustanne wsparcie i życzliwość wobec naszego szpitala, a także Pani Małgorzacie Skrok, Dyrektor Departamentu Zdrowia i Polityki Społecznej UMWL, za otwartość na nasze potrzeby i wsparcie merytoryczne. Moje podziękowania kieruję również do Rady Społecznej naszej placówki na czele z Panem Dariuszem Litwiniukiem. Dziękuję wszystkim członkom Zarządu Województwa Lubelskiego, Radnym Sejmiku, dyrektorom instytucji partnerskich oraz pracownikom szpitala, którzy z oddaniem realizowali ten projekt. To inwestycja, która pokazuje, że kiedy zdrowie pacjentów stawiamy na pierwszym miejscu, możemy wspólnie osiągnąć bardzo wiele.”

Senator Grzegorz Bierecki zaznaczył:

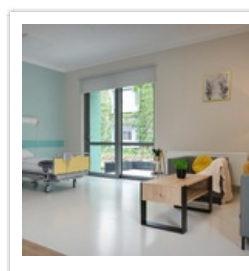
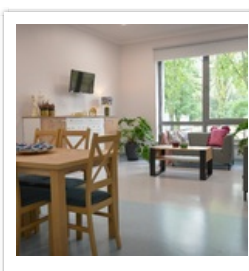
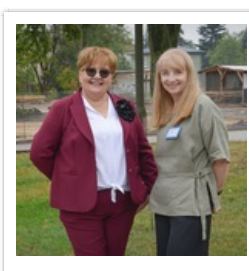
– „Dobrze jest pomagać tym, którzy wiedzą, czego chcą. Dyrekcja szpitala w Białej Podlaskiej doskonale wie, jak rozwijać placówkę i jak odpowiadać na potrzeby mieszkańców.”

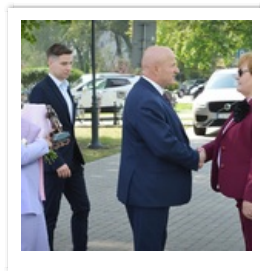
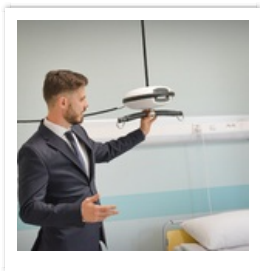
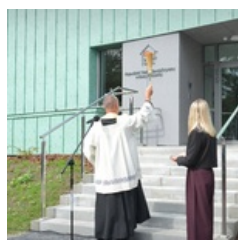
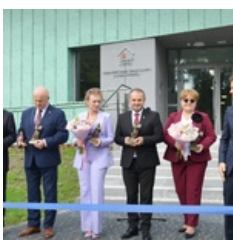
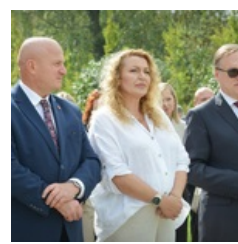
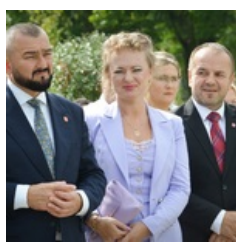
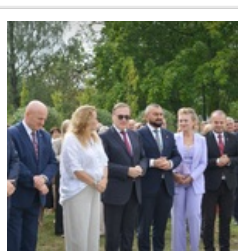
Marszałek Województwa Lubelskiego Jarosław Stawiarski dodał:

– „Rozbudowa Zakładu Opiekuńczo-Leczniczego świadczy o tym, że Biała Podlaska odrobiła lekcję człowieczeństwa. To inwestycja, która realnie wpłynie na jakość życia pacjentów w jesieni życia.”

Nowy pawilon nie tylko poprawi warunki pobytu pacjentów, lecz także odciąży szpitalne oddziały zachowawcze. Dzięki temu więcej osób otrzyma potrzebną pomoc na czas, a opieka będzie miała charakter ciągły i kompleksowy.

Nowoczesny budynek to odpowiedź na wyzwania współczesnej medycyny i demografii. Ale to także – jak podkreślali uczestnicy uroczystości – inwestycja w godność, bezpieczeństwo i jakość życia pacjentów oraz ich rodzin.





---

Dodana: 15 wrzesień 2025 10:59 Zmodyfikowana: 24 wrzesień 2025 11:13

---

[Powrót](#)

[Ekran główny](#)